

офис гр.София П.К. 1408 бул."Витоша", № 166-168, вх.1, ет.4, ап.11; регистрация гр.София П.К. 1000, ул."Хемус" №72,  
ап.6; Изпълнителен директор: 0888344794; Председател: 0888516341; E-mail: [office@bgapv.com](mailto:office@bgapv.com); [www.bgapv.com](http://www.bgapv.com)

## **ПРОЕКТ ЗА СОЗ НА РЕЧНО ВОДОХВАЩАНЕ НА Р.ПРАВ ИСКЪР ЗА ПБВ НА С.САПАРЕВО, ОБЩИНА САПАРЕВА БАНЯ**



Кмет:.....  
На Община Сапарева баня  
Калин Гелев

Управител: .....  
ИД на БАПВ  
Величко Величков

М.ІХ. 2017г.

## СЪДЪРЖАНИЕ

ВЪВЕДЕНИЕ .....	4
1. МЕСТОПОЛОЖЕНИЕ И ОБЩИ ДАННИ ЗА РЕЧНО ВОДОХВАЩАНЕ Р.ПРАВ ИСКЪР ЗА ПБВ НА С.САПАРЕВО .....	5
2. ОРАЗМЕРЯВАНЕ НА СОЗ ОКОЛО РЕЧНО ВОДОХВАЩАНЕ Р.ПРАВ ИСКЪР ЗА ПБВ НА С.САПАРЕВО .....	11
2.1 ОРАЗМЕРЯВАНЕ, РЕЖИМ И МАРКИРОВКА НА СОЗ ПОЯС I .....	12
2.1.1 ОРАЗМЕРЯВАНЕ .....	12
2.1.2 МАРКИРОВКА .....	13
2.1.3 РЕЖИМ НА СОЗ I .....	14
2.2 ОРАЗМЕРЯВАНЕ, МАРКИРАНЕ И РЕЖИМ НА ПОЯС II И III ОТ СОЗ ...	15
2.2.1 ОРАЗМЕРЯВАНЕ .....	15
2.2.2. МЕТОДИЧЕСКИ ПОДХОД .....	16
2.2.3. МАРКИРОВКА .....	19
2.2.4 РЕЖИМ В СОЗ ПОЯС II .....	20
2.2.5 ОГРАНИЧЕНИЯ И ЗАБРАНИ В СОЗ III .....	21
3. ТАКСОНОМИЧНА ХАРАКТЕРИСТИКА НА ГОРСКО-РАСТИТЕЛНИТЕ ОТДЕЛИ И ПОДОТДЕЛИ, ПОПАДАЩИ НА ТЕРИТОРИЯТА НА ПОЯСИ I, II И III НА СОЗ ОКОЛО ПЛАНИНСКО ВОДОХВАЩАНЕ НА Р.ПРАВ ИСКЪР ...	22
4. ХИДРОХИМИЧНИ КАЧЕСТВА НА ВОДИТЕ .....	23
5. МЕРОПРИЯТИЯ ЗА ОГРАНИЧАВАНЕ И ЛИКВИДИРАНЕ НА ЗАМЪРСИТЕЛИТЕ В ПОЯСИ II И III, В Т.Ч. СРОКОВЕ ЗА САНИРАНЕ НА ТЕРИТОРИИТЕ И ЗА ПРИВЕЖДАНЕ НА ЗАВАРЕНИ В ТЕЗИ ТЕРИТОРИИ ДЕЙНОСТИ, КОИТО СА НЕСЪВМЕСТИМИ С ОПРЕДЕЛЕНИТЕ ОХРАНИТЕЛНИ РЕЖИМИ .....	24

### Текстови приложения:

- 1.Сертификат за контрол №С0135/06.03.2017г ;
- 2.Протокол №377/11.08.2017г ДИАЛ БУХОВО;

### **Таблични приложения:**

1. ТАБЛИЦА с данни за имоти от землището на гр.САПАРЕВА БАНЯ попадащи в проектните пояси II на СОЗ около планинско водохващане на р. Прав Искър за водоснабдяване на с.Сапарево;
2. ТАБЛИЦА с данни за имоти от землището на с.ГОВЕДАРЦИ попадащи в проектираните пояси I и II на СОЗ около планинско водохващане на р. Прав Искър за водоснабдяване на с.Сапарево;
3. Списък на кадастралните единици в горския фонд за гр.САПАРЕВА БАНЯ;
4. Списък на подотделите на гр.САПАРЕВАБАНЯ;
5. Списък на кадастралните единици в горския фонд за с.ГОВЕДАРЦИ;
6. Списък на подотделите на с.ГОВЕДАРЦИ;
7. Координати на граничните контури на пояси II и III СОЗ на планинско водохващане на р.Прав Искър за водоснабдяване на с.Сапарево

### **Графични приложения**

1. Ситуация речно водохващане на р.Прав Искър за ПБВ на с.Сапарево, Община Сапарева баня, върху топографска карта в М1: 5000;
2. Ситуация речно водохващане на р.Прав Искър за ПБВ на с.Сапарево, Община Сапарева баня, върху кадастрална основа в М1: 5000;
  - 2.1. Пояс I на СОЗ на речно водохващане на р.Прав Искър за ПБВ на с.Сапарево, Община Сапарева върху кадастрална основа, М1:500;
  - 2.2. Пояси I, II и III на СОЗ на речно водохващане на р.Прав Искър за ПБВ на с.Сапарево, Община Сапарева върху кадастрална основа, М 1: 5000;
  - 2.3. Пояси I, II и III на СОЗ на речно водохващане на р.Прав Искър за ПБВ на с.Сапарево, Община Сапарева върху топографска карта, М 1: 5000;

## Въведение

Настоящият проект за санитарно-охранителни зони (СОЗ) около речно водохващане на р.Прав Искър за ПБВ на с.Сапарево, Община Сапарева баня се изготвя на основание Договор между Община Сапарева баня и Сдружение Българска асоциация по подземни води.

С писмо с Изх.№ПО-03-57/07.07.2017г на Директора на БДУВЗБР последният изиска от Община Сапарева баня представяне на проект за СОЗ на р.Прав Искър за ПБВ на с.Сапарево във връзка с изпълнение на условията по Разрешително за водоплзване на воден обект №003508/20.01.2005г.

Проектът е изготвен в съответствие с НАРЕДБА № 3 от 16 октомври 2000 г. за условията и реда за проучване, проектиране, утвърждаване и експлоатация на санитарно-охранителните зони около водоизточниците и съоръженията за питейно-битово водоснабдяване и около водоизточниците на минерални води, използвани за лечебни, профилактични, питейни и хигиенни нужди (Обн. ДВ бр. 88/2000 г.).

Проектът за СОЗ е изготвен от проф. д-р.инж Павел Пенчев, инж. геол. Величко Величков и д-р инж.Васил Йорданов членове на Българската асоциация по подземни води и пълноправни членове на КИИП.

## 1. Местоположение и общи данни за речно водохващане р.Прав Искър за ПБВ на с.Сапарево

Водохващането на р.Прав Искър е съществуващо. Намира се на разстояние 9480 Ю-ЮОИ от с.Сапарево на кота 1680,12 m. Местоположението на водохващането е геодезически заснето и показано на едромасщабна топографска карта в М 1: 5000 (Графично приложение №1),на кадастрална карта в М 1: 1000 (Графично приложение №2) и на сателитна снимка (фиг.№1).

На територията на обекта са изпълнени алпийско водохващане за питейно-битово водоснабдяване на с.Сапарево и старо планинско водохващане за поливни цели на с.Сапарево. Координатите на водохващанията са дадени в таблица №1. Притокът при створа е определен на:

- водно количество с обезпеченост 50%-0,1367 м<sup>3</sup>/сек;
- водно количество с обезпеченост 75%-0,114 м<sup>3</sup>/сек;
- водно количество с обезпеченост 95%-0,091 м<sup>3</sup>/сек;

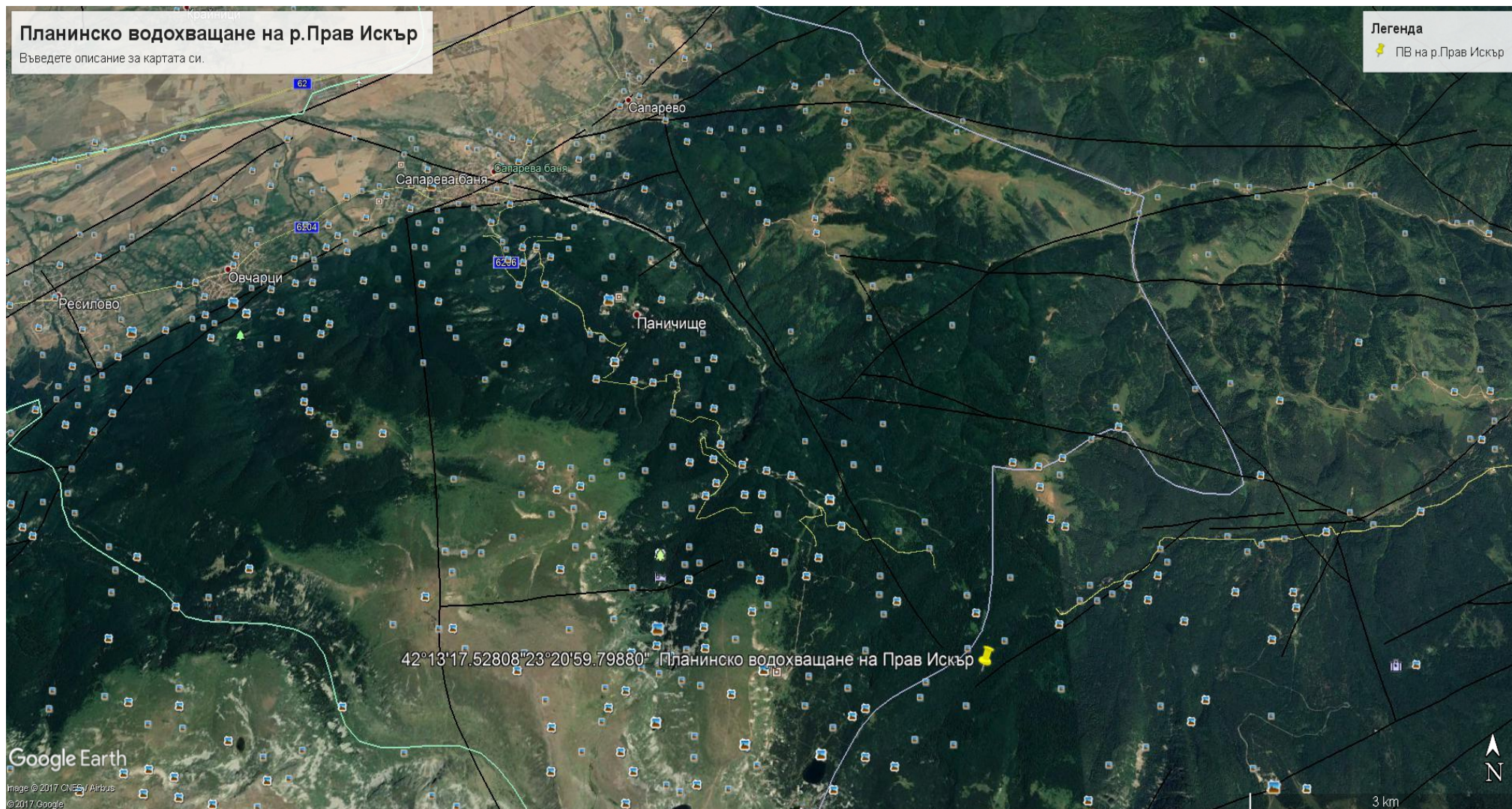
Разрешеното водно количество за водоземане за с.Сапарево с Разрешително за водоползване на воден обект №003508/20.01.2005г. е до 0,015 м<sup>3</sup>/сек при лимит на ползваната вода до 0,473 млн. м<sup>3</sup>/год.



Снимка №1. Планинско водохващане на р.Прав Искър.  
Състояние към м.VIII.2017г

Таблица №1.

Планинско водохващане	Координатна система 1970г.		Координатна система WGS 84		Балтийска височинна система				кота преливник (водохващане)	кота преливник	кота изливна тръба от савак
	X	Y	B	L	кота терен	кота бетонна стена (г.рѳб)	кота дъно	кота изливна тръба (г.рѳб)			
Планинско водохващане	4550708,888	8500727,710	42°13'17.52808"	23°20'59.79880"	1680,12	1680,09	1677,42	1677,540	1678,41	1678,55	1677,94
Планинско водохващане - За поливни цели	4550734,101	8500720,283	42°13'18.34504"	23°20'59.47406"	1678,26		1678,12				



Фиг.№1.Местоположение на планинско водохвощане на р.Прав Искър.Сателитна снимка.

Основните елементи на водохващането са дадени на Снимки с №№1-7.



Снимка №2. Главен савак на планинското водохващане.



Снимка №3. Основен бент



Снимка №4. Рибен проход под водохващането



Снимки с №№5 и 6.Резервоар-черпател за питейно-водовземане за с.Сапарево



Снимка №7.Водохващане за поливни цели на територията на основното водохващане

## **2. Оразмеряване на СОЗ около речно водохващане р.Прав Искър за ПБВ на с.Сапарево**

Оразмеряването на санитарно охранителните зони, пояси I, II и III около речно водохващане на р.Прав Искър за ПБВ на с.Сапарево, Община Сапарева е извършено съгласно изискванията на НАРЕДБА № 3 от 16 октомври 2000 г. за условията и реда за проучване, проектиране, утвърждаване и експлоатация на санитарно-охранителните зони около водоизточниците и съоръженията за питейно-битово водоснабдяване и около водоизточниците на минерални води, използвани за лечебни, профилактични, питейни и хигиенни нужди (Обн. ДВ бр. 88/2000 г.).

## 2.1 Оразмеряване, режим и маркировка на СОЗ пояс I

### 2.1.1 Оразмеряване

Съгласно Чл. 15. (1) от Наредба №3 на МОСВ, МЗ и МРРБ от 16.10.2000 за условията и реда за проучване, проектиране, утвърждаване и експлоатация на санитарно-охранителните зони около водоизточниците и съоръженията за питейно-битово водоснабдяване и около водоизточниците на минерални води, използвани за лечебни, профилактични, питейни и хигиенни нужди ( ДВ, бр. 88/2000), Пояс I обхваща територията, чиято дължина включва частта от реката и крайбрежните заливаеми ивици на разстояние не по-малко от 500 м над водовземането и 50 м под него.

Съгласно Чл. 15. (2) За водовземни съоръжения от планински реки, в които крайбрежната заливаема ивица е с незначителни размери, границата на пояс I се определя на не повече от 30 м от двете страни на реката.

Планинското водохващане на р. Прав Искър се отнася за случаите по Чл. 15. (2).

По време на обследването, извършено за целите на проекта, през м. август 2017 г. бе установена съществуваща ограда с обозначителни табели около речното водохващане. Последната отговаря на Чл. 15. (2) от Наредба №3. Необходимо е само нейното частично възстановяване.

Пояс I на СОЗ е геодезически заснет и показан на Графично приложение №2.1.

С така проектираните граници СОЗ пояс I има площ 9,645 дка. Пояс I на СОЗ представлява имот 735.1 собственост на ДЪРЖАВАТА - М О С В; МЗГ - ДЪРЖАВНО ЛЕСНИЧЕЙСТВО.

Координатите на точките по граничния контур на пояса са дадени в Таблица №2, както и на Графично приложение №2.1.

Таблица №2.Координати на граничните контури на пояс I на СОЗ

1	4550771.9720	8500702.8050
2	4550762.1630	8500710.5900
3	4550752.8240	8500723.1970
4	4550746.9370	8500731.2670
5	4550738.6671	8500748.5129
6	4550731.5000	8500764.9930
7	4550723.3710	8500775.0540
8	4550719.3780	8500772.2080
9	4550716.5990	8500769.5670
10	4550713.7450	8500768.1040
11	4550711.7460	8500768.3050
12	4550706.0390	8500758.1710
13	4550682.4420	8500729.8470
14	4550669.1770	8500725.5840
15	4550647.4940	8500708.7330
16	4550644.8370	8500708.2690
17	4550620.3910	8500677.9770
18	4550619.0790	8500673.3140
19	4550623.1460	8500668.6270
20	4550640.8160	8500657.6150
21	4550649.9160	8500651.5370
22	4550657.3300	8500643.4400
23	4550676.3360	8500650.0820
24	4550707.2380	8500665.7410
25	4550736.3720	8500675.0530
26	4550750.7540	8500685.2270

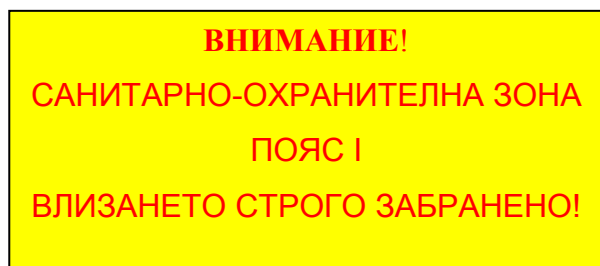
### 2.1.2 Маркировка

Съществуващият пояс I на СОЗ е необходимо да се обозначи с необходимите предупредителни табели.

Най-вътрешният пояс I от СОЗ се ограда с трайна ограда с височина не по-малко от 1.40 m, която се сигнализира с предупредителни надписи върху табели, поставени на добре видимо разстояние една от друга, изработени съгласно Наредба № 3/16.10.2000 г., приложение № 3.

Табелите са с размери 300/400 mm, а надписите - с червен цвят върху жълт фосфоресциращ фон - Фиг. № 2.

На входа и на колове, на 2.0 m от оградата, на видимо разстояние една от друга се поставят табели на височина не по-малко от 1.5 m от терена.



Предупредителна табела за Пояс I на СОЗ



Предупредителен знак за Пояс I на СОЗ

Фиг. № 2. Маркировка на пояс I на СОЗ

### 2.1.3 Режим на СОЗ I

Пояс I от СОЗ е най-вътрешният пояс около водоизточника- за строга охрана от човешки дейности, които могат да увредят ползваната вода. Той заедно с оградата и маркировката му е неразделна част от водоизточника. В него се разрешават само дейности, свързани с експлоатацията на находището.

В пояс I на водоизточници за питейно-битово водоснабдяване се разрешават дейности, свързани с изпълнението на противоерозионни и залесителни мероприятия. Тези дейности се изпълняват така, че да не увреждат водоизточника и да не влошат качеството на водите.

## 2.2 Оразмеряване, маркиране и режим на пояс II и III от СОЗ

### 2.2.1 Оразмеряване

Съгласно Чл. 16. (1) от Наредба №3 на МОСВ, МЗ и МРРБ от 16.10.2000 за условията и реда за проучване, проектиране, утвърждаване и експлоатация на санитарно-охранителните зони около водоизточниците и съоръженията за питейно-битово водоснабдяване и около водоизточниците на минерални води, използвани за лечебни, профилактични, питейни и хигиенни нужди ( ДВ, бр. 88/2000), Границите на пояс II се определят в зависимост от степента на замърсяване и самопречиствателната способност на реката, вида на замърсителите и специфичните местни условия.

Съгласно Чл. 16. (3) При липса на данните, посочени в ал. 1, и до изграждане на пречиствателни станции за повърхностни води, предназначени за питейно-битово водоснабдяване, се допуска границите на пояс II да се определят, както следва:

1. на разстояние 3000 м от пояс I нагоре по течението на реката;
2. на не повече от 1500 м от двете страни на реката, считано от границата на водния обект;
3. по течението на реката след водоземното съоръжение границата на пояс II съвпада с границата на пояс I.

Поради липсата на замърсители в обсега на водосборната площ и категоризацията на реката планинското водохващане на р. Прав Искър се отнася за случаите по Чл. 16.(3)

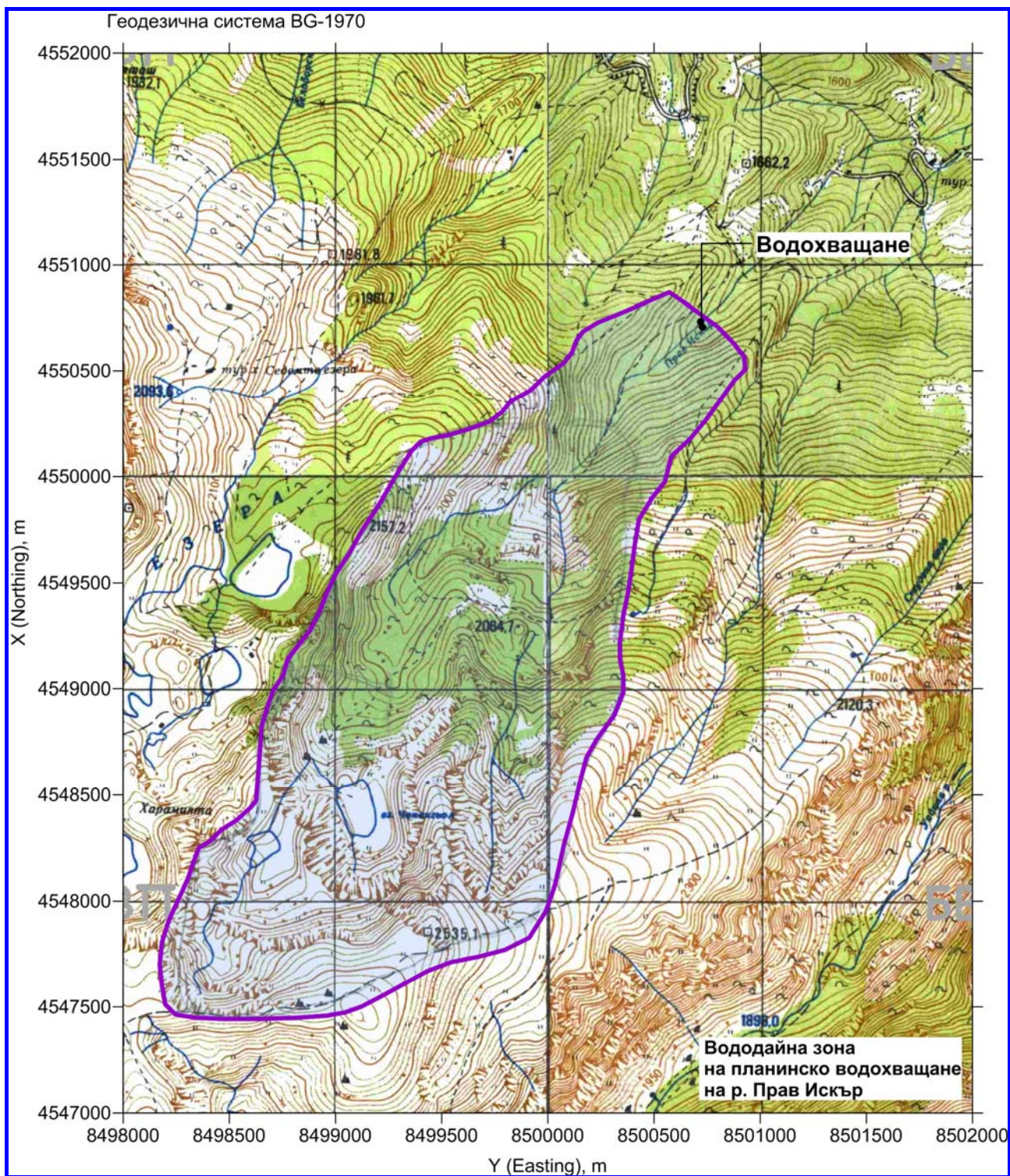
Съгласно Чл. 17. (1) Границите на пояс III се определят на не повече от 25 000 m както нагоре по течението, така и от двете страни на реката над мястото на водоземното съоръжение.

### 2.2.2. Методически подход

За очертаване на границите на пояси II и III на планинското водохващане на р. Прав Искър е използван следният методически подход:

- очертаване на вододайната зона на планинското водохващане по повърхностните вододели на релефа върху топографска основа 1:25000;
- очертаване на СОЗ - Пояс II в границите на вододайната зона, който да отговаря на изискванията на Чл. 16. (3).
- очертаване на СОЗ - Пояс III в границите на вододайната зона, който да отговаря на изискванията на Чл. 17. (1).

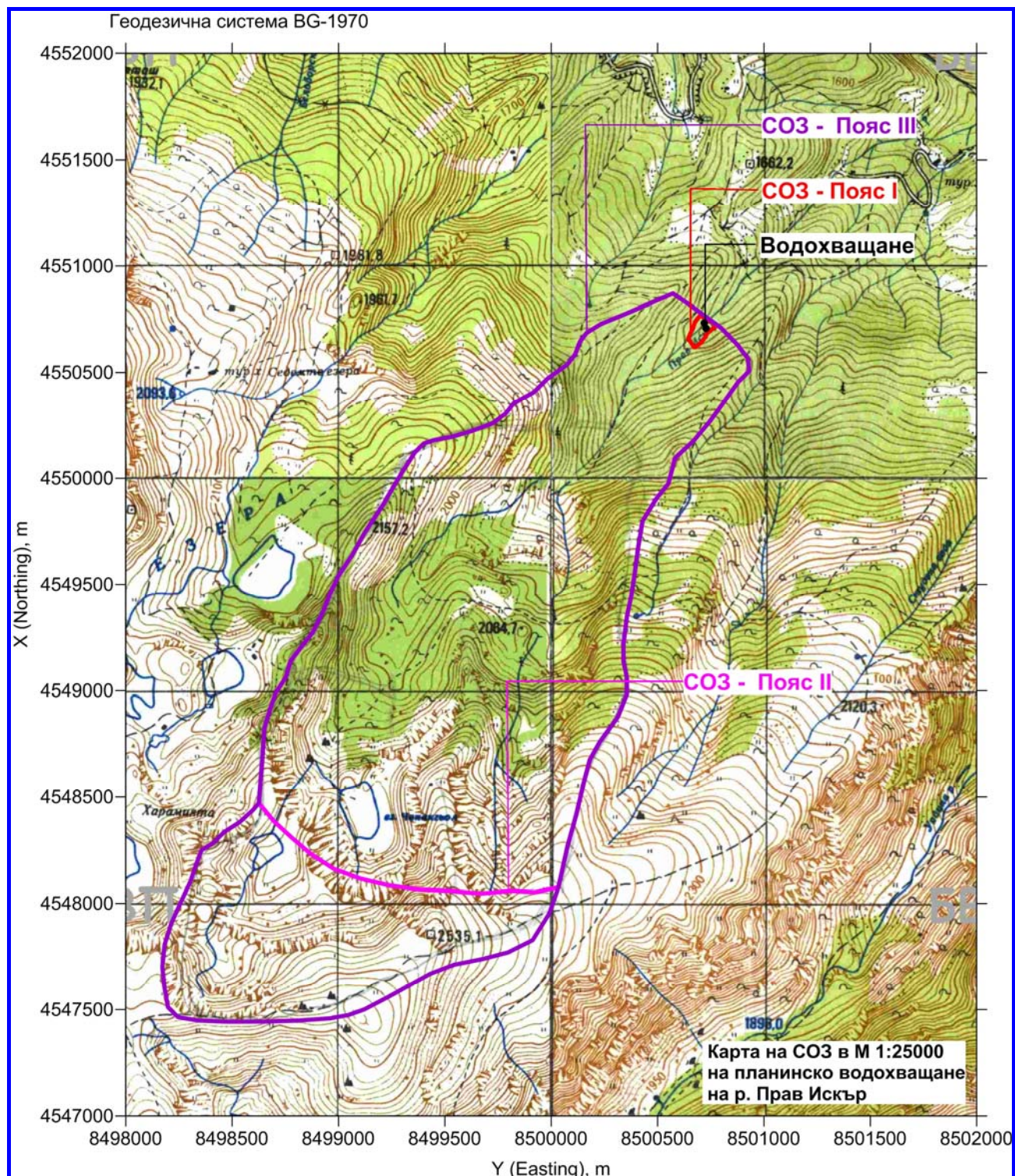
Съгласно представената методика, първоначално е очертана вододайната зона на планинското водохващане. Същата е показана на фиг. №3.



Фиг.№3. Вододайна зона на планинското водохранилище на р. Прав Искър

Пояс II е ограничен на 3000 м на горе по течението на реката и е показан на фиг. №4. Площта на Пояс II е 3 483 390 кв.м..

Пояс III съвпада границите на вододайната зона и достига до 4000 м на горе по течението на реката. Площта на Пояс III е 4 549 113 кв.м.



Фиг. № 4. Карта на СОЗ на планинското водохващане на р. Прав Искър

Контурите на пояси II и III на СОЗ заедно с координатният регистър на поясите са показани също и на топографска карта в М 1: 5000 (Графично приложение №2.3 ) и на карта на възстановената собственост (Графично приложение №2.2 ).

В таблично приложение №7 са дадени координатите на граничните контури на пояси II и III СОЗ на планинско водохващане на р.Прав Искър за водоснабдяване на с.Сапарево.

### 2.2.3. Маркировка

Средният пояс II от СОЗ се сигнализира с ясно видими предупредителни надписи и табели, поставени на добре видимо разстояние едни от други и изработени, съгласно приложение № 3 от Наредба № 3/16.10.2000 г.

Границите по терена се означават с табели с размери 600/800 mm, монтирани на колове или на съществуващи огради и дървета, на видимо разстояние една от друга и на височина 1.50 m от терена, като надписите се правят с червен цвят на жълт фосфориращ фон (Фиг. №5).



Фиг. № 5. Маркировка на пояс II на СОЗ

Пояс III се сигнализира с предупредителни табели, изработени съгласно приложение № 3 от Наредба № 3/16.10.2000 г.

Границите се означават с хоризонтално разположени табели на височина от терена 1,50-2,00 m, на видимо разстояние една от друга (Фиг.№6).



**Предупредителна табела за Пояс  
III на СОЗ**



**Предупредителна табела за Пояс  
III на СОЗ**

Фиг. № 6. Маркировка на пояс III на СОЗ

#### **2.2.4 Режим в СОЗ пояс II**

В пояс II се забраняват, ограничават или ограничават при необходимост дейности посочени в приложение 2, съгласно Наредба № 3/16.10.2000 г., а именно:

Забранява се:

1. Създаване на нови и разширяване на съществуващи селищни територии за постоянно и сезонно ползване без изградени канализационни и пречиствателни съоръжения;
2. Използване на терена за нови или съществуващи гробища за нови погребения;
3. Полагане на тръбопроводи, провеждащи нефт и други вредни или токсични вещества;
4. Изграждане на сервиси, автомивки или паркинги;
5. Изграждане на съоръжения или промишлени дейности, водещи до повишаване съдържанието на еутрофизиращи вещества във водата;
6. Изграждане на подземни резервоари и хранилища на опасни вещества;

7. Изграждане на животновъдни ферми и свинекомплекси;
8. Наторяване с течен оборски тор;
9. Ползване на въздухоплавателни средства за разпръскване на торове и пестициди;
10. Къмпинги и ваканционни лагери, почивни станции и др.подобни;
11. Пране с химически или избелващи препарати;
12. Напояване с отпадни промишлени води.

Налагат се ограничения относно дейности, свързани с:

1. Добив на полезни изкопаеми;
2. Изграждане на подземни и надземни строителни съоръжения с изключение реконструкцията и модернизацията на основните водоснабдителни съоръжения;
3. Прокарване на пътища и магистрали;
4. Наторяване с оборски тор и/или компост, с неорганични торове, използване на препарати за растителна защита и изграждане на силажни ями
5. Промислено риборазвъждане

Въвеждат се ограничения при доказана необходимост (ОДН) за дейности, свързани с:

1. Полагане на тръбопроводи, несвързани с водоснабдителната система;
2. Лични животновъдни стопанства;

### **2.2.5 Ограничения и забрани в СОЗ III**

Проектират се следните забрани в пояс III:

1. полагане на тръбопроводи, отвеждащи нефт, и други вредни или токсични вещества;
2. ползване на въздухоплавателни средства за разпръскване на торове и пестициди;
3. пране с химически и/или избелващи вещества
4. забранява се пряко отвеждане на води, съдържащи опасни и вредни вещества в подземните води;

5. забранява се преработка и съхраняване на радиоактивни вещества и отпадъци;

Въвеждат се ограничения за следните дейности:

1. добив на подземни богатства;
2. животновъдни ферми;

При доказана необходимост се въвеждат ограничения за дейностите:

1. използване на терена за нови или съществуващи гробища за нови погребения;
2. полагане на тръбопроводи, несвързани с вододобивната система;
3. прокарване на пътища и магистрали;
4. изграждане на сервизи, автомивки и паркинги;
5. изграждане на съоръжения и промишлени дейности, водещи до повишаване съдържанието на еутрофизиращи вещества във водата;
6. наторяване с течен оборски и с неорганични торове;
7. използване на препарати за растителна защита;
8. напояване и наторяване с отпадни води;
9. изграждане на къмпинги, ваканционни лагери, почивни станции и др. подобни.
10. използване на препарати за растителна защита, в т. ч. и разпръскването им с въздухоплавателни средства;
11. напояване с води, съдържащи опасни и вредни вещества;

Ограниченият се налагат в земите с площ, явяваща се сума от изчислените обхвати на СОЗ II и III, която възлиза на 4549113 кв.м.

### **3. Таксономична характеристика на горско-растителните отдели и подотдели, попадащи на територията на пояси I, II и III на СОЗ около планинско водохващане на р.Прав Искър**

В таблично приложение № 1 е представена таблица с данни за имоти от землището на гр.САПАРЕВА БАНЯ попадащи в проектните пояси II на СОЗ около планинско водохващане на р. Прав Искър за водоснабдяване на с.Сапарево.

В таблично приложение №2 са представени данни за имоти от землището на с.ГОВЕДАРЦИ попадащи в проектираните пояси I и II на СОЗ около планинско водохващане на р. Прав Искър за водоснабдяване на с.Сапарево.

В таблично приложение №3 е даден списък на кадастралните единици в горския фонд за гр.САПАРЕВА БАНЯ.

В таблично приложение №4 е даден списък на подотделите на гр.САПАРЕВАБАНЯ.

В таблично приложение №5 е даден списък на кадастралните единици в горския фонд за с.ГОВЕДАРЦИ.

В таблично приложение №6 е даден списък на подотделите на с.ГОВЕДАРЦИ.

#### **4. Хидрохимични качества на водите**

За характеристика качествата на водите от планинско водохващане Прав Искър е представен Сертификат за контрол №С0135/06.03.2017г (Текстово приложение №1) предоставен от "ВиК Паничище"ЕООД и е взета за целите на проекта и анализирана водна проба в лабораторията на "ДИАЛ" Бухово ООД (Текстово приложение №2). По всички изследвани показатели повърхностните води на река Прав Искър отговарят на изискванията на НАРЕДБА № 9 от 16.03.2001 г. за качеството на водата, предназначена за питейно-битови цели Издадена от министъра на здравеопазването, министъра на регионалното развитие и благоустройството и министъра на околната среда и водите, обн., ДВ, бр. 30 от 28.03.2001 г., изм., бр. 87 от 30.10.2007 г., в сила от 30.10.2007 г., изм. и доп., бр. 1 от 4.01.2011 г., изм., бр. 15 от 21.02.2012 г., в сила от 21.02.2012 г., изм. и доп., бр. 102 от 12.12.2014 г. както и на НАРЕДБА № 12 от 18.06.2002 г. за качествените изисквания към повърхностни води, предназначени за питейно-битово водоснабдяване издадена от министъра на околната среда и водите, министъра на здравеопазването и министъра на регионалното развитие и благоустройството, обн., ДВ, бр. 63 от 28.06.2002 г., изм., бр. 15 от 21.02.2012 г., в сила от 21.02.2012 г. **и може да се ползват за питейно-битови нужди.**

**5. Мероприятия за ограничаване и ликвидиране на замърсителите в пояси II и III, в т.ч. срокове за саниране на териториите и за привеждане на заварени в тези територии дейности, които са несъвместими с определените охранителни режими**

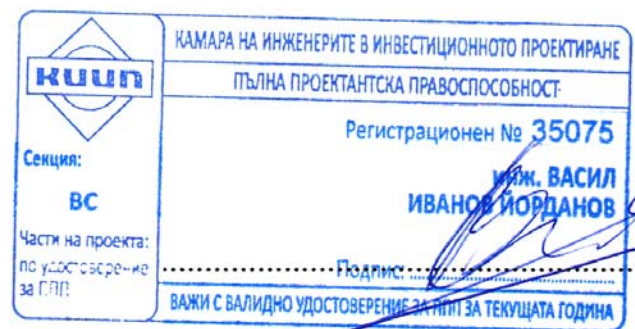
В пояс едно се разрешават единствено санитарните сечи за прочистване на старите, изгнили, заболели или пострадали от снеголоми, снеговали или ветроломи и ветровали дървета.

В пояс две и пояс три на СОЗ се разрешават единствено санитарните и отгледните сечи с оглед поддържане доброто състояние на горските насаждения. Забранява се всякакво наторяване с органични и неорганични торове, както и използването на препарати за растителна защита.

Автори :

проф.д-р.инж.Павел Пенчев

инж. Величко Величков



д-р. инж. Васил Йорданов

Текстови приложения

- 1.Сертификат за контрол №С0135/06.03.2017г ;
- 2.Протокол №377/11.08.2017г ДИАЛ БУХОВО;

**Таблични приложения:**

1. ТАБЛИЦА с данни за имоти от землището на гр.САПАРЕВА БАНЯ попадащи в проектните пояси II на СОЗ около планинско водохващане на р. Прав Искър за водоснабдяване на с.Сапарево;
2. ТАБЛИЦА с данни за имоти от землището на с.ГОВЕДАРЦИ попадащи в проектираните пояси I и II на СОЗ около планинско водохващане на р. Прав Искър за водоснабдяване на с.Сапарево;
- 3.Списък на кадастралните единици в горския фонд за гр.САПАРЕВА БАНЯ;
- 4.Списък на подотделите на гр.САПАРЕВАБАНЯ;
- 5.Списък на кадастралните единици в горския фонд за с.ГОВЕДАРЦИ;
- 6.Списък на подотделите на с.ГОВЕДАРЦИ;
7. Координати на граничните контури на пояси II и III СОЗ на планинско водохващане на р.Прав Искър за водоснабдяване на с.Сапарево

### Графични приложения

1. Ситуация речно водохващане на р.Прав Искър за ПБВ на с.Сапарево, Община Сапарева баня, върху топографска карта в М1: 5000;
2. Ситуация речно водохващане на р.Прав Искър за ПБВ на с.Сапарево, Община Сапарева баня, върху кадастрална основа в М1: 5000;
  - 2.1. Пояс I на СОЗ на речно водохващане на р.Прав Искър за ПБВ на с.Сапарево, Община Сапарева върху кадастрална основа, М1:500;
  - 2.2. Пояси I, II и III на СОЗ на речно водохващане на р.Прав Искър за ПБВ на с.Сапарево, Община Сапарева върху кадастрална основа, М 1: 5000;
  - 2.3. Пояси I, II и III на СОЗ на речно водохващане на р.Прав Искър за ПБВ на с.Сапарево, Община Сапарева върху топографска карта, М 1: 5000;